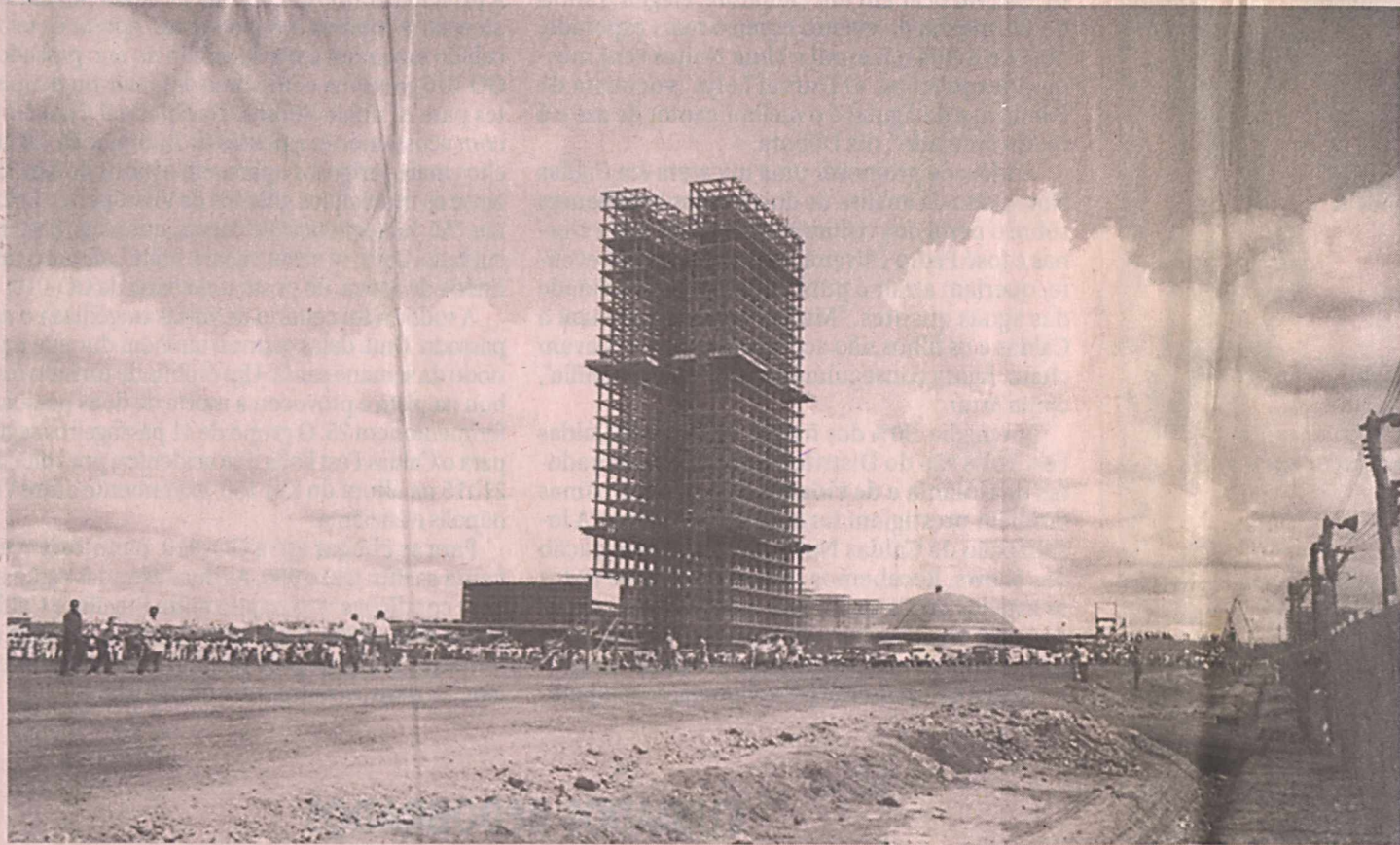


# ISTO É BRASÍLIA

Arquivo Público do DF - 12/4/05



Uma manifestação do espírito, da imaginação e da poesia. Mais que concreto e ferragens, além do andaime e do suor dos operários. Foi assim que o arquiteto Oscar Niemeyer definiu uma de suas obras que mais representam Brasília: o Congresso Nacional. A sede do Legislativo Federal foi inaugurada pelo então vice-presidente, João Goulart, no dia da fundação de Brasília: 21 de abril de 1960. Na foto, é possível ver o esqueleto das duas torres, com 28 andares cada, e a cúpula do Senado, em uma área deserta e ainda tomada

pela poeira. As cúpulas representam as casas legislativas. A maior e convexa representa a Câmara dos Deputados e seu formato significa a abertura a todas as ideologias, tendências e anseios. A menor e côncava representa o Senado. A forma fechada reflete que dentro da casa prevalece a reflexão, a ponderação e o equilíbrio. Entre os ambientes do Congresso Nacional, destacam-se o Salão Verde e os plenários. As visitas abertas ao público ocorrem todos os dias, das 9h às 17h. Mais informações: 3216-1771.